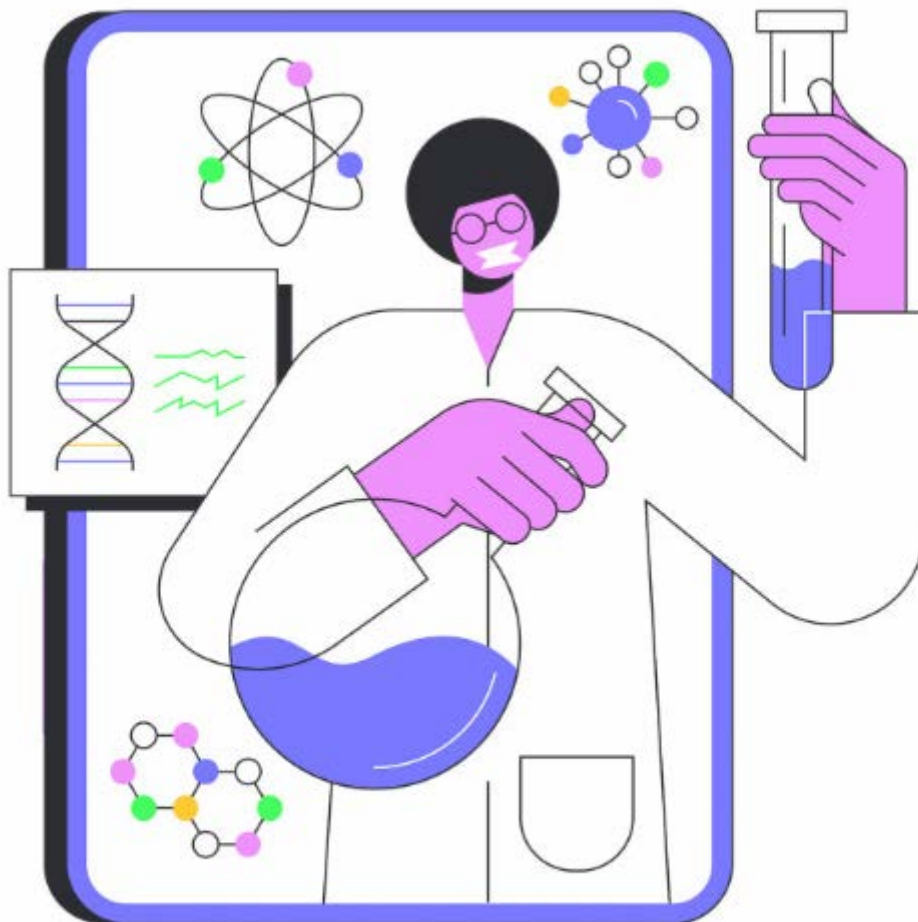


La pseudociencia como manipulación de la verdad científica

POSVERDAD A DEBATE | CÁTEDRA DE FILOSOFÍA UGR

Hablamos de la falsa ciencia en cuanto manipulación de resultados científicos. (...) Podemos proporcionar un criterio general para diferenciar entre ciencia y pseudociencia





Una de las manifestaciones de la posverdad es la manipulación de los hechos y resultados. Analizaremos en este sentido la pseudociencia. 'Pseudo' significa 'falso', y 'pseudociencia' es 'falsa ciencia'. Hablamos de la falsa ciencia en cuanto manipulación de resultados científicos. Hay consenso de que la astrología y la cienciología son pseudocientíficas en el sentido de que sus afirmaciones no pueden ser comprobadas por un procedimiento riguroso e intersubjetivo, o método científico.

Podemos proporcionar un criterio general para diferenciar entre ciencia y pseudociencia. Dada una ciencia determinada, digamos la química o la biología molecular, se puede determinar si un resultado obtenido es científico o no. Siguiendo a Hansson (2021) en la entrada de la Enciclopedia de Stanford de Filosofía sobre este mismo tema, podemos decir que un resultado es 'pseudocientífico' si cumple con los dos criterios siguientes: a) No es científico y b) sus principales proponentes se esfuerzan por crear la impresión de que es científico. Es decir, los pseudocientíficos se esfuerzan por simular los métodos de una disciplina particular y los criterios de aceptabilidad para que sus resultados sean aceptados por el público.

La investigación científica se realiza generalmente en laboratorios costosos y por personas bien formadas. Grupos con fuertes intereses económicos o políticos han financiado a veces investigaciones tendentes a desacreditar resultados científicos que les perjudican. Estos grupos contratan a científicos sin escrúpulos para que realicen investigaciones para manipular los resultados científicos o bien para desacreditarlos y crear confusión. Ilustremos con dos ejemplos. Durante los años 50 del siglo XX, los científicos establecieron los efectos nocivos del tabaco para la salud de las personas. La industria del tabaco comenzó a pagar investigaciones sobre aspectos tan triviales como el origen étnico del fumador o sobre otros factores que están relacionados con el cáncer del pulmón, con el objetivo de mostrar que los resultados científicos obtenidos eran incompletos y, por lo tanto, sus resultados no son fiables. Ganar tiempo y dinero.

El segundo ejemplo, también muy bien documentado, es el de las investigaciones científicas sobre el bisfenol A, un compuesto químico utilizado en la fabricación de productos plásticos y juguetes de niños. Clasificado como un 'disruptor endocrino' que puede afectar el cerebro y la próstata, aun en dosis pequeñas. La industria del plástico contrató a investigadores que utilizaron modelos de ratón resistentes al bisfenol A e incompatibles con los seres humanos. Esto muestra que no hay aspecto científico que no sea susceptible de manipulación por la pseudociencia.

He aquí una manifestación más en el ámbito científico del complejo fenómeno de la posverdad.

TEMAS Bulos